

万花统

整理 / 刘小凡



居民收支《琅琊榜》

作者：张秀华

日前，重温 2016 年度热剧《琅琊榜》，在为其跌宕起伏的故事情节及编排出色的人物表演暗暗叫好的同时，竟隐隐发现其与居民收支工作的莫大关联，细细想来，有几点共通之处。

“大义在心”

剧中，梅长苏之所以能够襄助靖王得天下，重翻赤焰旧案，洗血冤情、告慰忠魂，不仅仅因为他是“得之可得天下”的“麒麟才子”，更因为他是一个“义”字当先的人。这个“义”包含他身为江左盟主的江湖道义，更包含他心系天下、所作所图皆为国为民的“大义”。这份“大义”可谓与我们不谋而合。居民收支工作，不论是季报报表、电子记账、还是统计调查、调研分析，都是为国家各项决策提供坚实可靠的数字依据。往小里说，居民收支是记录老百姓日常收入支出的“小账”，往大里说，就是关乎整个社稷民生的“大账”。要想把这本“大账”算清楚、算明白，需要我们始终秉持一颗深明大义的心，耐住清贫寂寞，守住“数据真实”这条统计调查工作的生命线。

“大计藏胸”

剧中秦般弱的“红袖招”和梅长苏“江左盟”的情报战实在不逊于武林高手的精彩对决。梅长苏任何时候都能够运筹帷幄、泰然自若，正是因为其背后强大的情报支撑。通过周密的情报网搜集敌人信息，然后整理、分析，形成攻敌大计，最终步步为营、招招克敌。这搜集一整理一分析的步骤同居民收支的工作方法如出一辙，只不过我们要对付的敌人只有一个：数据失准。抽样调查之前，我们都会进行大范围细致的摸底工作，力求选取样本的料学性和有效性；找准样本之后就要制定严密的调查方案，然后一丝不苟地执行，筛选出合理数据进行分析总结，最终提出最具针对性的对策建议。多深入基层调研，多掌控源头数据，是对居民收支数据了然于胸的基础。

“大智驭人”

剧中，琅琊阁可谓是天下智慧汇集之地，梅长苏深得老阁主真传，智谋过人。主要体现在他能将各种人才纳入麾下，或以事胁迫、或以利相诱，或真情相交，一言以蔽之，就是对待不同的人事采用不同的方法。这些驭人之道与我们的工作技巧可谓有异曲同工之效。居民收支的特殊性质决定了我们要经常和各种人打交道，对有些人只要动之以情、晓之以理，就会得到良好的配合；有些人则需要长期相处，积累感情才能逐步消除顾虑；有些人则必须不停督促、鞭策才能完成合作。基层调查人员往往深谙此道，在数十年如一日的付出和坚持中，他们总结出了大量的经验和技巧，值得我们借鉴。



看来，要想做好居民收支工作，不仅要有为国为民的“大义”，还要有统计调研的“大计”，还要有为人处世的“大智”。

统计小应用

征兵广告和小概率原理

来源：《生活中的统计》
作者：李欧

在美国有一份家喻户晓的征兵广告，既幽默又智慧，而且蕴含着统计学中的小概率原理。征兵广告的内容如示：“来当兵吧！当兵其实并不可怕。应征入伍后你无非有两种可能：有战争或没战争，没战争有啥可怕的？有战争后又有两种可能：上前线或者不上前线，不上前线有啥可怕的？上前线后又有两种可能：受伤或者不受伤，不受伤又有啥可怕的？受伤后又有两种可能：轻伤和重伤，轻伤有啥可怕的？重伤后又有两种可能：可治好和治不好，可治好有啥可怕的？治不好更不可怕，因为你已经死了。”这份充满幽默和智慧的广告改变了美国死气沉沉的征兵局面，使许多青年平添了应征入伍的勇气。有人还就此根据战争史的相关资料作了粗略统计：有战争的可能性约为 20%，打仗上前线的可能性约是 40%，上前线受伤的可能性是 25%，受伤后重伤的可能性约为 30%，重伤后治不好的可能性是 30%。显然每一结果都是在前一种情况存在的条件下发生的，按概率论的思路解释，这是典型的条件概率。根据概率乘法的一般定理，用条件概率的乘法公式计算，入伍上前线受重伤而死亡的概率仅为 0.18%，毫无疑问这只是一个低概率事件，其发生的可能性微乎其微。小概率原理揭示：低概率事件可以被认为在一次或少量几次试验中是不会发生的。

有记者曾请教广告的创意者——一位著名的心理学家，问他这份别出心裁的广告何以能够深入人心且效果颇佳，他答道：“当人们有了接受最坏的思想准备之后，就有利于应对和改善可能发生的最坏情况。”

现实世界几乎举目皆是不确定事件，从市局的稳定与动荡、经济的增长与衰退，到人的生老病死、天气的阴晴雨雪，无一不含有随机的不确定性。人们千方百计地试图通过已知条件（尽管这“已知”的条件中也带有大量的偶然因素），去对将要发生的可能情况做出推断，并用数据进行度量，概率论正是对某种时间或结果进行推断的工具。就像有些数学家所说，概率统计是“生活的指南”。

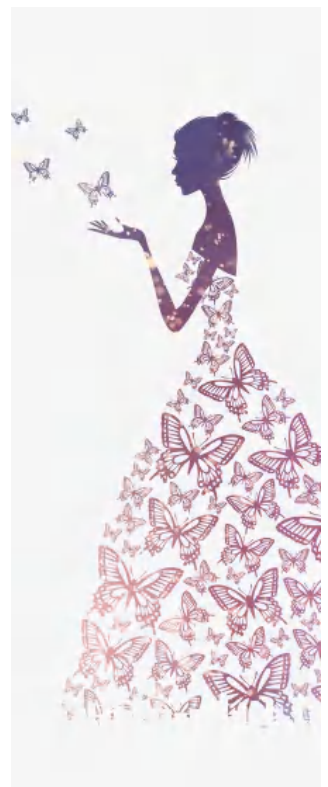
车间供电问题

来源：《生活中的统计学》
作者：孙蕾

某车间有 200 台车床，由于检修、测量、调换刀具等种种原因，即使在生产期间，各台车床还是时常需要停工，若每台车床有 60% 的时间在开动，而每台车床开动时需要耗电 1 千瓦，那么应该供给这个车间多少电力才能保证此车间正常生产？

显然，若供给这个车间 200 千瓦的电力则此车间便能正常生产。但这样做很不划算，因为每台车床的开工率只有 60%，也就是说，平均起来这个车间中同时工作的车床只有 120 台，供给 200 千瓦的电力太多了。那么供给 120 千瓦的电力呢？这又太少了点，因为有时同时工作的车床数会超过 120 台，则 120 千瓦的电能就不够用，因而导致一些车床无法工作，那么到底给多少电能才能既保证生产正常又节约电力呢？

事实上供给这个车间 141 千瓦的电就够了，虽然在这时也可能碰到因电力不足导致部分车床无法运转的情况，但是这种机会非常小，小于千分之一，也就是说在 8 小时的工作中只有 30 秒钟会碰到这种情况，这显然影响不大，但是节约出来的 59 千瓦电能却可以用于很多别的用途。



小苹果 —— 统计篇

作词：冯旭东
演唱：冯旭东

统计从不觉得闲
万千数据双手间
记录神州大地变迁
各行各业都跑遍
分分毫毫明分辨
从不退缩勇往直前
真实可信杜绝假数维护我誓言
科学严谨规章制度铭刻在心田
创新进取少走弯路展时代新篇
统计梦想写在蓝天 服务奉献

三个提高 记呀记心窝
核心价值 我的承诺
为统计终生奉献我的执着
统计让我的一生火火火火火
三个提高 记呀记心窝
核心价值 我的承诺
为统计终生奉献我的执着
漫漫征途有你和我
真诚奉献的信念

数海无边不畏艰
为统计美好的明天
尊重数据的理念
服务社会走向前
阳光统计透明无边
真实可信杜绝假数维护我誓言
科学严谨规章制度铭刻在心田
创新进取少走弯路展时代新篇
统计梦想写在蓝天 服务奉献

三个提高 记呀记心窝
核心价值 我的承诺
为统计我愿奉献我一生
统计让我的人生火火火火火
三个提高 记呀记心窝
核心价值 我的承诺
为统计我愿奉献我的执着
漫漫征途有你和我

笔墨斋

窃闻游记香气盛，触笔秀色沐春风

整理 / 田家赫、舒玉婷

有人说，人生最好的旅行，就是在陌生的地方，发现一种久违的感动。
有人说，旅行是一场艳遇。遇见不同的风景、不同的人、不同的事，发现不同的自己。
有限的时间，有限的金钱，有限的精力，我们一起看无限的风景。

日本散记

文 / 蔺则玮

以下是我当年乘坐日本铁路公司 JR 的火车所行进的路线：
函馆 --- 洞爷 --- 札幌（小樽）--- 旭川 --- 稚内 --- 函馆



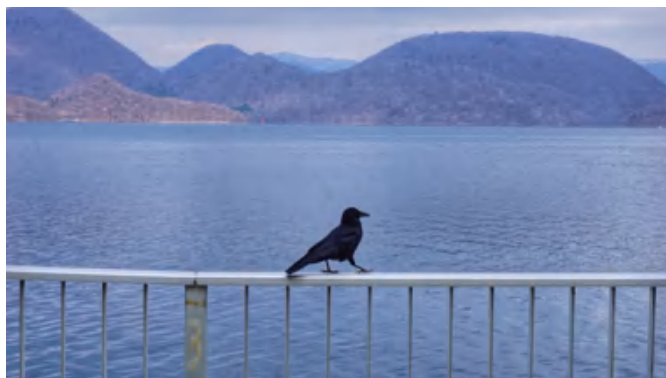
图一，图二 側に居てくれてありがとう（陪伴）

在公园赏樱野餐的文化~同时有巨大的分类垃圾箱，家庭野餐以冷食为主，青年野餐以烧烤为主。北海道樱花以白色为主，也是别有一番风味呢~



图三：函馆五棱郭公园全景，春假刚好可以赶上这日本最晚的樱花节（一般在 4.30-5.3 左右）

在公园旁的高塔上不仅可以欣赏到公园全景，而且可以俯瞰整个函馆。



图四：每个人都是一团火，路过的人只看到烟（洞爷湖畔的乌鸦）

乘坐 JR 线来到洞爷站，再搭乘公交车就可以到达洞爷湖。JR 洞爷站有自助行李寄存柜，可以先寄存到车站晚上再回来取，如果多日游且不用赶路就不需要了。



图五：世界三大夜景之一的函馆山夜景，曾经有一位研究函馆夜景的教授认为，城市景色在大约 10 度倾角的高度上观看时最美，而函馆山恰好就是这种情况。再加上小城的地貌与两侧的大海，最终让可爱的夜景看上去像一个首饰盒。

图六：人迹罕至的日本最北端（稚内）

有一篇新闻报道中写道为一位中学生所运行的北海道铁路支线的终点就在稚内。这里还有日本最北饭店、日本最北厕所、日本最北便利店等等“最北场所”。

图七：札幌大通公园，早樱与蓝天的撞色美。大通公园在札幌市中心附近，附近有狸小路商业街、北海道大学等景点，还有银麟、蟹本家等美食。



图八：

岩井俊二《情书》中的小樽运河，当年的拓荒者为解决粮食、蔬菜、衣物等必需品的运输问题，设计并开凿了这条河渠。它是北海道拓荒历史的象征，也是拓荒者智慧和文化的结晶。

好像能听见天狗山上回荡着的

—— お元気ですか？（你最近好吗？）

—— 私は 元気です！（我很好～）

图九：

小樽名场景船见坂，直译为，能看见船的坡道。远远的可以望见渔船归来。船见坂是小樽第二陡的上坡，站在地势高处向海的方向眺望，景色非常的美丽，电影里那一幕幕的场景仿佛仍在脑海里一般。



彼岸灯火，心之所向

文/王禹

细数这么多年，曾领略北国的皑皑白雪，也曾感慨江南的绵绵细雨。好像自己也算是基本走遍了大江南北。走过的风景里，大部分都已是云烟。只唯有两处，至今仍记在脑海，一个是坐在北京最靠近月亮的餐厅俯瞰CBD的霓虹，而另一个就是站在熙熙攘攘的外滩遥望江对岸的陆家嘴。

曾经我对上海的全部念想，都只是来自于外滩。在北京上学的时候经常想着，何不一个人坐飞机去上海，径自去月色下的外滩散步，再搭上飞机，看到初醒的北京？学着徐志摩那样的潇洒，挥一挥衣袖，不带走一片云彩。

4月28日，夜。

当星光渐亮，夜色渐浓，洋气的外滩开始亮起绚烂的霓虹，林立的摩天大厦配合着幻彩的灯光，向人们展现着这座城市的风情万种。

夜色笼罩的外滩，在万家灯火的装饰下分外迷人。一水之隔的陆家嘴，在黄浦江上倒影着自己的风姿绰约。亭亭而立的东方明珠，沐浴在游客们手里相机的闪光灯中。就在它们旁边不远的地方，上海中心拔地而起，以更高的海拔向人们展示着它的尊贵。

观光台上，人群熙熙攘攘。慵懒的步伐和胸

前的单反，让我并不难判断他们绝大多数都是外地来的游客。黄浦江上游轮的汽笛声与人群的喧闹声夹杂，好似回到了民国时奢华的夜上海，闭上眼，仿佛便能闻出舞会上高档鸡尾酒的清香。

4月29日，清晨

这个城市总是苏醒得太早。昨夜的浮尘还未来得及平定，甫暗下的路灯似是仍有昏黄的灯光，细看却是晨曦的折射。大早晨从宾馆爬起来，直奔人民广场一家路边的早摊点，热腾腾的生煎瞬间拂去了我的倦意。

离外滩不远的人民广场，各种高档的写字楼群间，穿梭着这个城市的各类人群。他们消失在城市街道的车水马龙中。也许，在日复一日的生活里，即使离开导航，他们也可以准确地分辨出每一个高架桥的出入口与城市的单行道。那些匆匆走过的人，无论是西装革履，还是简朴平淡，皆是眉头深皱。好像，快乐与否，与衣着的奢俭，并无太大的关联。

就这样住了一晚，然后匆匆回京。

彼岸灯火，心之所向；渔舟晚唱，烟雨彷徨。
水静莲香，惠风和畅；云遮薄月，清露如霜。





每一个人都怀着一颗憧憬的心来到大学，大学的生活有丰富多彩也有平淡无光。大学是我们生在福中不知福的环境，四年的大学生活也许过的漫无目的，但我们一起喜悦过失落过，欢笑过流泪过。失落时朋友的真心帮助与无私关怀，偶尔的感情艳遇更让人欢欣鼓舞，它造就了很多我们无法想象的事情，但是四年的大学生活也造就了我们自己，大学的可贵也只有在毕业后才能明白。陈南师兄和张文丽师姐的两篇回忆性散文或许正代表了我们对这段年少轻狂却又纯洁无瑕的岁月的复杂情愫。

大学之学

文 / 陈南

恍恍惚惚四年过去了，就像梦了一场。但好歹还是留了一些印记的，比如说肚子上的一圈赘肉，再比如说大一的时候打开微信，群聊名称都是“数学分析小组”、“宣传部通知群”、“我们的小创”这一类，现在呢，变成了“泰国风情俱乐部”（我们宿舍）、“夜夜笙歌”（狼人杀群），像“睡起嗨”这种，可以算清流了。如果要谈“一些”感想，我可以从某男生的第三任男友，一直谈到某区食堂的西瓜炒黄瓜。但代表我院思想制高点、理论最前沿的院刊，怎么能容我扯这些呢？所以还是只讲“一点”，那就是“学”，大学之学。



何为大学？朱子说：“大学者，大人之学也。”那什么是大人呢？《乾·文言》中指出：“夫大人者，与天地合其德，与日月合其明，与四时合其序，与鬼神合其吉凶。”抛开阶级立场这些不谈，浅显言之，大人指得是德才兼备、正直仁德、通晓变化、能顺应自然规律的人，而“大学”相对于“小学”，指的是穷理、正心、修己、治人之道。《大学》开篇即指出：“大学之道，在明明德，在新民，在止于至善”。也就是说，“大学”是为了让我们破除狭隘的观念，唤醒自我意识，积极探索真理，从一个“无知”的人成长为一个有道

德操守的、懂事理的、充满智慧的、富有鲜明个性特征的、能够自省并不断革新自己的人。

站在今天的角度看，大学的意义和作用是否仍然是这样的呢？这里我想引用梅贻琦先生的一段话“今日之大学教育，骤视之，若与‘明明德’、‘新民’之义不甚相干，然若加深察，则可知今日大学教育之种种措施，始终未能超越此二义之范围”。也就是说，教育的目的和结果没有根本性的转变，改变的是教育的内容和方式。仔细回想，一次次的听讲、作业、讨论、展示、考试、聚餐、组织活动、社会实践、学术任务……是否由内而外地或由外而内地改变了我们的认识和气质，是否提高了我们的社会生存能力，是否让我们的世界观、人

生观、价值观得到了提升，是否让一些观念和思想内化于心、外化于行了呢？特别地，我想侧重以下几个方面。

首先，人大赋予了我们“国民表率、社会栋梁”的昂然的精神气质。大学的价值并不仅仅在于它所能提供的专业知识，而在于学有所成后能够以崭新的思想境界观察和审视我们所属的世界，让我们拥有广阔的世界观，全面、深入、辩证的看待问题。大学开拓了我们的胸襟，坚定了我们的信仰，让我们不拘泥于琐碎的一人一事一物一时一地的得失，而能够放弃眼前利益、追求长远利益，放弃个人利益、追求公众利益；

大学激发了我们的潜能，帮我们确定了理想和方向，走进校门的时候大家都是一样的带着“高考后遗症”的少年，走出校园的时候则成了学术界、政界、商界等各个领域的“准精英”。

其次，人大给了我们丰富的文化体验。文化构成了人类社会经验的广泛性，我们借助文化而发展，在文化熏陶中获得生命的灵动。作为人文社科领域的一面旗帜，人大集合了丰富多样的文化资源。社会与文化在这里聚合荟萃，科学与人文在这里交相辉映，历史与现实在这里汇集交融，更形象地说，就是“南来北往”、“南腔北调”。在多元文化的互动中，我们犹如在时空隧道中穿梭和转换，思想得到了极大的解放和自由。

最后，四年的专业学习让我们养成了用“统计思维”看待问题的习惯。第一是“不确定”思想的建立，在学习了统计后我们面对结论或观点很少说“不”或者“是”，而是说是否显著，有多大的把握。世界的本质是随机的，统计正是通过对随机性的分析，客观的认识世界。第二是建立在大数定律和中心极限定理上的数量思想，让我们既能通过样本来估计总体，通过有限来推断无限；也能分辨个别现象和一般现象，而不至于产生偏激的观点。



临别之际，惶恐地写了一点自己的感受，在此衷心地感谢母校和学院的栽培，也希望所有的同学日后不管身在何方、身居何位，都不要忘了母校的教诲。祝愿母校和学院的明天更加美好！

人大四年

文 / 杨文龙

我在寝室做过统计，第一天来人大，大家是走的东门还是西门，因为一开始觉得东门灰扑扑的，而西门，13年我们入学前后，人大女神在西门前长发飘飘的留影正被关注，我很幸运，我是从西门进来的，所以第一眼，很有些美梦成真的感觉。但是后来的许多次，假期结束返校，出了4号线人民大学站，进了东门，熟悉的感觉扑面而来，心一下子就安定下来，好像并没有离开过。

朵如同灯盏一般。虽然北京的四季不如我的家乡淮安那么分明，可是每年春天到来时，满世界细碎声响，夹杂其中的婉转鸟鸣，都提醒，春天到底是春天，就如同此刻我坐在明商四楼的教室里，写这些文字时所听到的一样。

而大一的时候，我还不知道如何在明德楼找到自习的教室，有好多次从寝室出发，最终又背着书包回到寝室。这件事我记得很清楚，跟初到新环境里许多其他受挫的体验一起。大学四年，有好多想完成的事情，一直拖延着，就再也没有机会完成了。跟拖延症对抗了这么些年，大四的寒假，我记录下来的想法是，即使看起



大学才留下了很多充实愉快的回忆。大一军训的时候，利用晚上练歌间隙的机会，我跟韵然聊电影，跟嫣然聊童年，轮流守夜时还跟靖悦一起半夜爬起来，在微醺的困意中坐在晚风清凉的大门口继续聊天。大二的时候开始准备申请大创，统计学院五人小组因为缺乏研究经验，每次讨论都推翻前一次的思路，赶申报书，赶中期报告，赶结项报告，中途因为思路不畅停滞很久，数据分析看起来千头万绪，就是这样一个看似永远做不完的项目，一转眼已经结束答辩了，这是我一个人肯定做不成的事情。还有，因为同学们来自全国各地的缘故，从前印象里模糊的地名，变成了非常清晰而生动的存在。

最后，要讲一讲可爱的舍友们，我知道在别处，会遇到别的人，四年的时间也会积攒下来很多真切的美好的回忆，可是我还是很感激有这四年，有遇到这样一群人，发生一些讲出来听很平淡的故事，但对我们而言，只要出现在脑海里就会忍不住弯起嘴角。看到这篇文章的你，也一定有这样的感受吧。比如那一次，一起去集天吃烤鱼，不知怎么地，没有点一定好吃的香辣味，麻辣味，也没有点豆豉味，居然点了清香味，烤鱼加上柠檬，是六个人都无法接受的味道，我们跟服务员阿姨要了辣椒酱试图拯救，无果，拿来桌子旁边的便利贴，嘻嘻哈哈地写“清香味烤鱼很棒哦”的推荐语要贴到墙上（记不清有没有真贴上去……），于是，清香味，就变成了一旦提起来整个寝室都要笑个不停的字眼。

我很喜欢在人大度过的这几年，也很幸运未来还有三年的时间停留在她的怀抱里。



人大很小，楼很挤，但是呢，也有很多好风景。记得那一年上抽样技术的课，冬天到了，教三一楼明亮的窗户外面，雪花飘了一上午。教三楼间还种了竹子，课间冒着雨雪的寒气出去，看见竹子都被洗濯的很干净。一勺池边的高高的垂柳，每年春天刚到的时候，如烟一般的嫩绿枝条，让人很自然联想到唐诗里的句子。西区食堂前的玉兰花，满树花骨

来再难以实现的任务，也必须走到那一步去看一看，才能判断是做得成还是做不成，而不是在一切没开始时，就选择放弃。所以，最终还是一个很积极的收尾。

但是这四年依然是非常愉快的四年。入学时，我对统计学几乎一窍不通，到现在，看很多问题都会用统计人的思维去理解，这样潜移默化却很深刻的转变，就是时间的力量吧。在学习统计学之外，我还有充分的时间，满足自己对于电影和阅读的强烈兴趣。我一点点熟悉了图书馆里书籍的分布，将要在人大读研的三年，很幸运还可以继续在图书馆里漫步。

我很喜欢统计学院，是因为这个集体和这个集体里的很多人，

